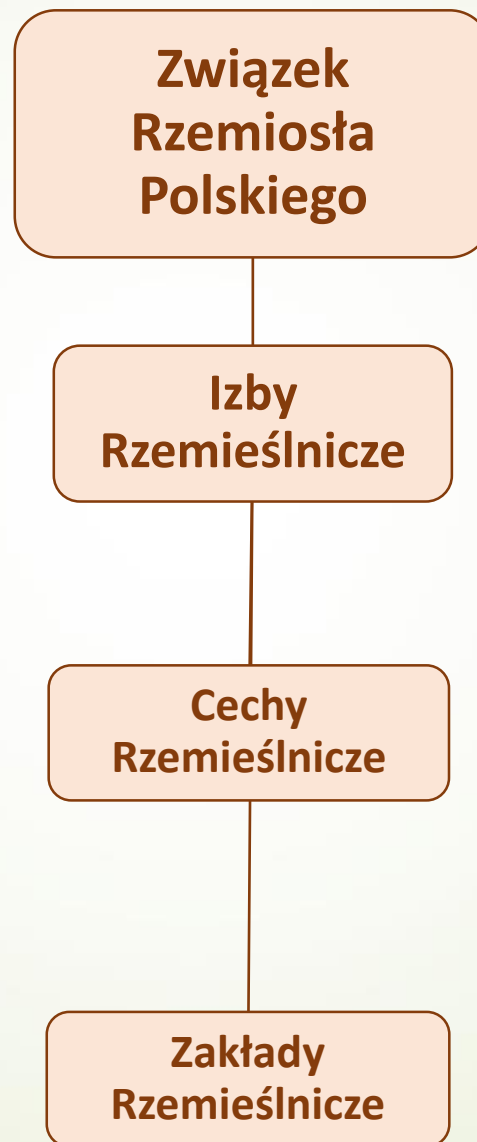


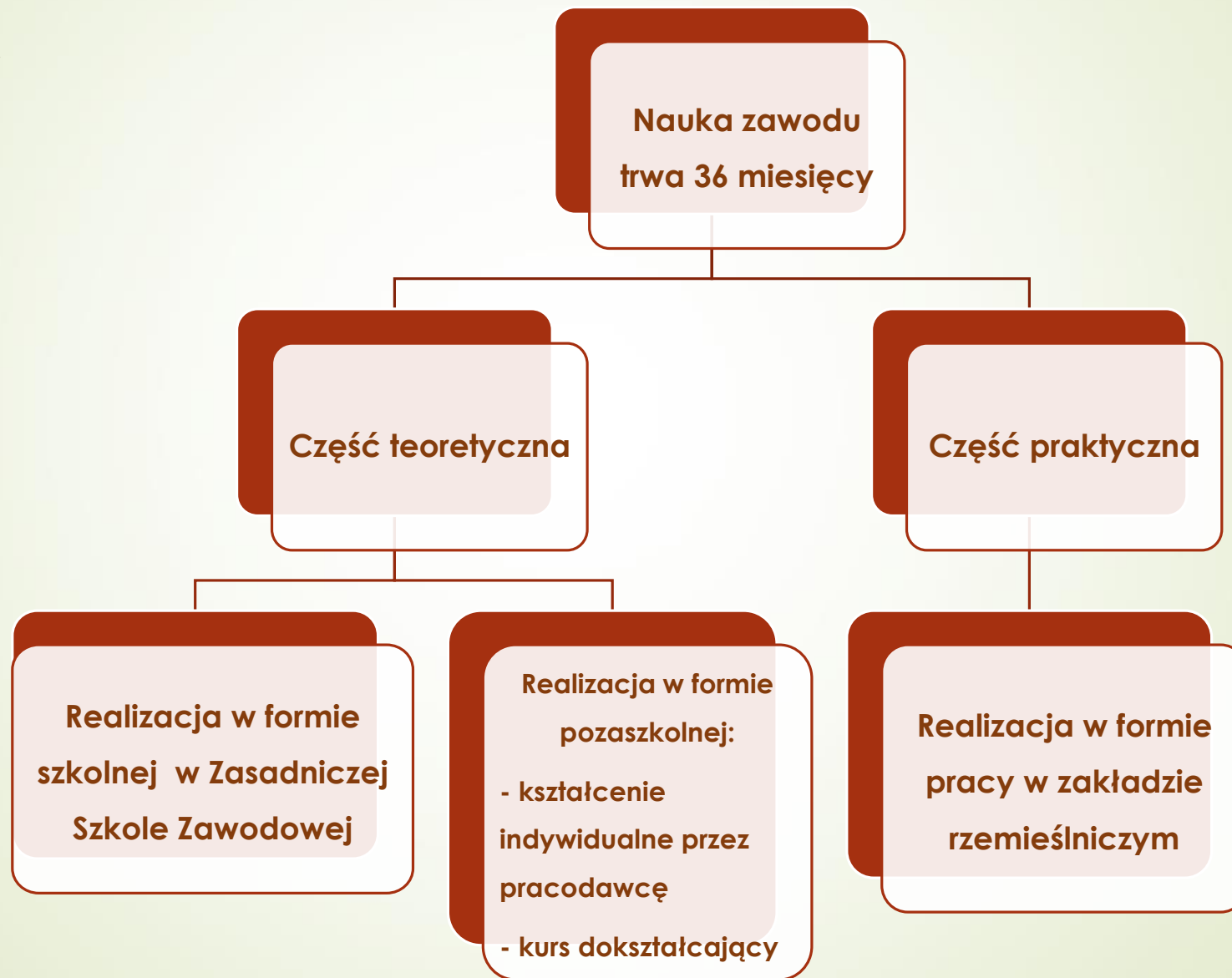
NAUKA ZAWODU W RZEMIOŚLE



Struktura organizacyjna rzemiosła




Co to jest nauka zawodu?



Kto może podjąć naukę zawodu?

- Osoba, która ukończyła gimnazjum
- Osoba w wieku od 16 lat do 18 lat

Osoba zatrudniona na umowę o pracę w celu przygotowania zawodowego staje się **pracownikiem młodocianym** i posiada wszystkie prawa pracownicze wynikające z Kodeksu Pracy.



Korzyści wynikające z uczestczenia na praktyczną naukę zawodu

- ▶ Jednoczesne zdobycie wiedzy praktycznej i teoretycznej w danym zawodzie
- ▶ Otrzymywanie comiesięcznego wynagrodzenia od pracodawcy za wykonaną pracę
- ▶ Możliwość uczestnictwa w bezpłatnych zajęciach grupowych organizowanych przez miejscowy Hufiec Pracy, w tym m. in. spotkania z doradcą zawodowym, pośrednikiem pracy, psychologiem, wyjazdy i wycieczki integracyjne
- ▶ Możliwość zatrudnienia u pracodawcy po odbytej nauce zawodu
- ▶ Przystąpienie do egzaminu czeladniczego i otrzymanie świadectwa czeladniczego
- ▶ Zdobycie stażu pracy w danym zawodzie

Co zrobić, aby rozpocząć naukę zawodu?

Wizyta w Cechu w Wyszku w celu znalezienia pracodawcy, który przyjmie ucznia na naukę zawodu



Skontaktowanie się z pracodawcą w sprawie przyjęcia na naukę zawodu



Odebranie z Cechu w Wyszku skierowania na badania lekarskie



Wykonanie badań lekarskich dotyczących danego zawodu



Podpisanie umowy o naukę zawodu z pracodawcą w Cechu w Wyszku

Uwaga! W celu podpisania umowy należy zgłosić się do Cechu w Wyszku ze świadectwem ukończenia gimnazjum, zaświadczeniem lekarskim oraz rodzicem lub opiekunem prawnym.



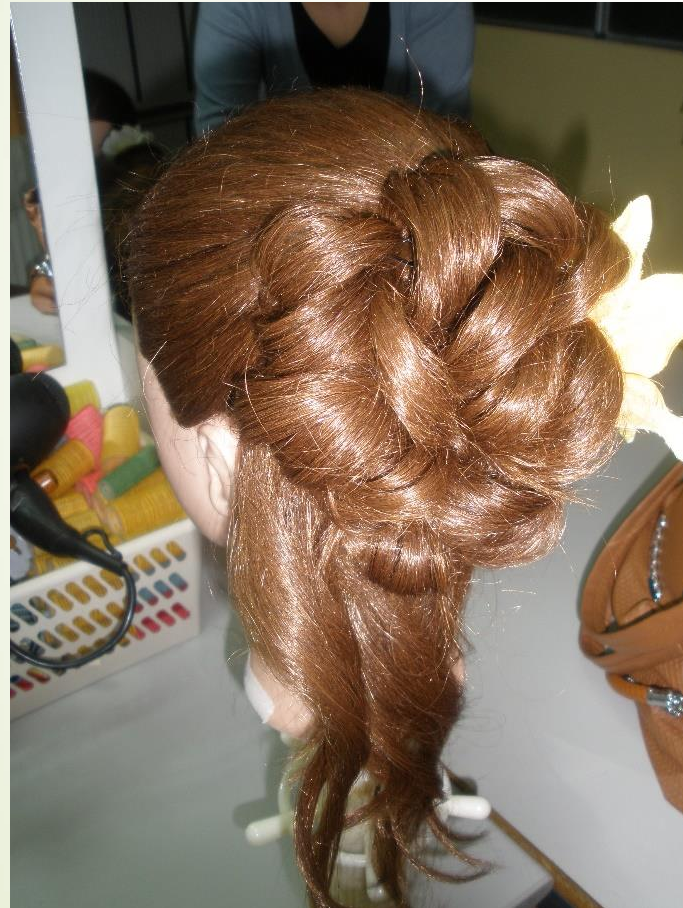
Prowadzimy nabór kandydatów do nauki w zawodach:

- ▶ Fryzjer,
- ▶ Kucharz,
- ▶ Piekarz,
- ▶ Cukiernik,
- ▶ Mechanik pojazdów samochodowych,
- ▶ Elektromechanik pojazdów samochodowych,
- ▶ Blacharz samochodowy,
- ▶ Lakiernik samochodowy,
- ▶ Murarz – tynkarz,
- ▶ Monter zabudowy i robót wykończeniowych w budownictwie,
- ▶ Monter sieci, instalacji i urządzeń sanitarnych,
- ▶ Elektryk,
- ▶ Stolarz,
- ▶ Elektromechanik,
- ▶ Sprzedawca.

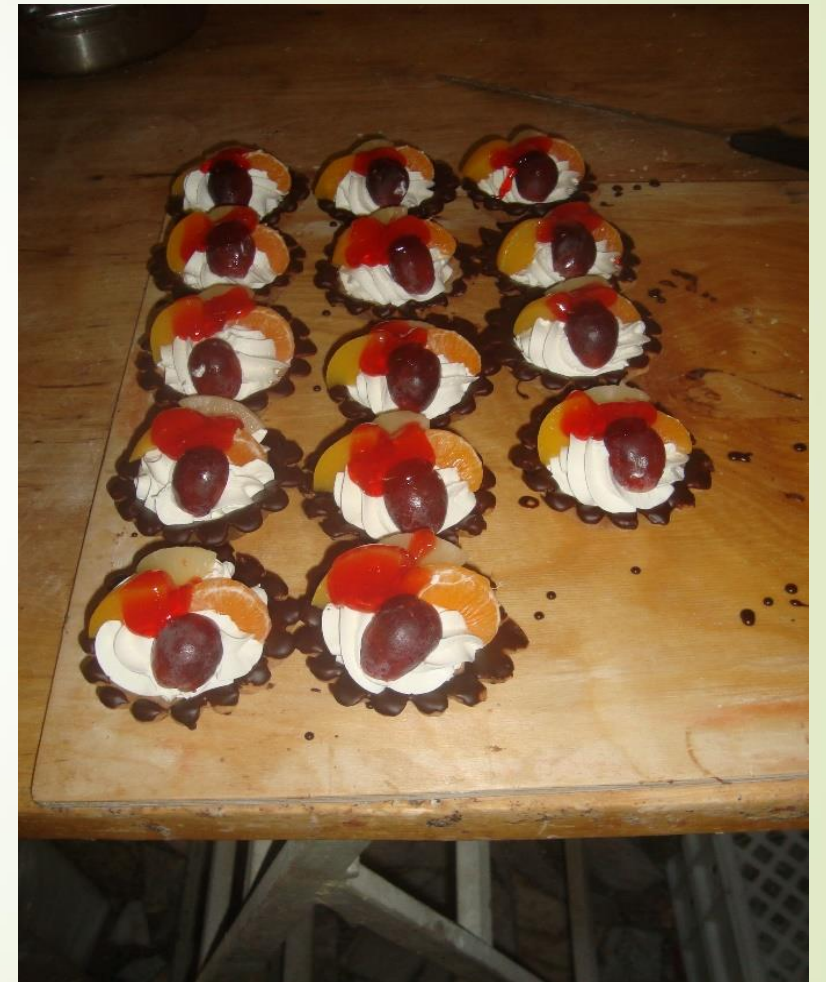
Nauka zawodu FRYZJER



Nauka zawodu FRYZJER c. d.



Nauka zawodu CUKIERNIK



Nauka zawodu PIEKARZ



Nauka zawodu PIEKARZ c.d.



Nauka zawodu SPRZEDAWCA



Nauka zawodu MECHANIK POJAZDÓW SAMOCHODOWYCH

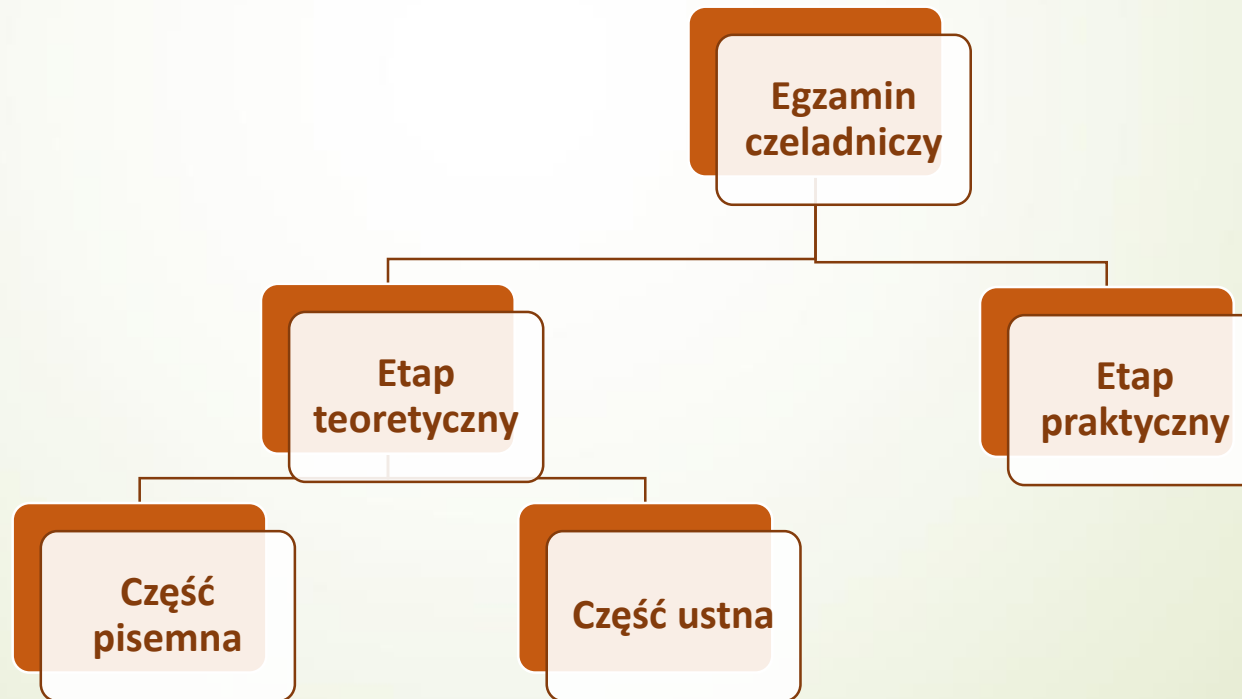


Nauka zawodu KUCHARZ



Zakończenie nauki zawodu – egzamin czeladniczy

Nauka zawodu kończy się egzaminem czeladniczym zdawanym przed komisją egzaminacyjną Izby Rzemieślniczej w Wyszkowie.



Część pisemna etapu teoretycznego

Część pisemna egzaminu czeladniczego składa się z testu jednokrotnego wyboru i polega na udzieleniu odpowiedzi na pytania dotyczące siedmiu tematów :

- Rachunkowość zawodowa,
- Dokumentacja działalności gospodarczej,
- Rysunek zawodowy,
- Przepisy i zasady bezpieczeństwa i higieny pracy oraz ochrony przeciwpożarowej,
- Podstawowe zasady ochrony środowiska,
- Podstawowe przepisy prawa pracy,
- Podstawowa problematyka z zakresu podejmowania działalności gospodarczej i zarządzania przedsiębiorstwem.



Część ustna etapu teoretycznego

Część ustna polega na udzieleniu odpowiedzi ustnych na trzy pytania do każdego z tematów:

- ▶ Technologia,
- ▶ Maszynoznawstwo,
- ▶ Materiałoznawstwo.

Etap praktyczny

**Osoby ubiegające się o tytuł
czeladnika w zawodzie kucharz
wykonują dwa lub trzy zadania
egzaminacyjne w ciągu 180 minut.**

**Osoby zdające na tytuł czeladnika
w zawodzie fryzjer wykonują dziewięć
zadań egzaminacyjnych w ciągu 200 minut.**

**Etap praktyczny (w przypadku zawodów
innych niż fryzjer i kucharz) polega na
wykonaniu minimum dwóch zadań
egzaminacyjnych zleconych przez
członków komisji, w ciągu dwóch dni
roboczych (każdy dzień po 8 godzin).**

Po pozytywnie zdanym egzaminie zdający otrzymuje Świadcstwo Czeladnicze oraz Suplement Europass

**ŚWIADECTWO
CZELADNICZE**

Pani/Pan
urodzon ... dnia r.
W
wejt
zdał ... egzamin czeladniczy przed Komisją Egzaminacyjną
otrzymał ocenę i uzyskał ... tytuł
CZELADNIKA
w zawodzie

Świadcstwo czeladnicze jest dokumentem potwierdzającym kwalifikacje zawodowe zgodnie z art. 3 ust. 1 pkt 3 ustawy z dnia 22 marca 1989 r. o rzemiośle (Dz. U. z 2002 r. Nr 112, poz. 979, z późn. zm.).

Nr

PRZEWODNICZĄCY
KOMISJI EGZAMINACYJNEJ

PREZES
IZBY RZEMIEŚLNICZEJ

10a-II-1

Strona 1

Załącznik nr 4

SUPLEMENT DO ŚWIADECTWA CZELADNICZEGO
NR*

IMIE (IMIONA) I NAZWISKO POSIADACZA ŚWIADECTWA

1. NAZWA ŚWIADECTWA¹⁾

¹⁾ W języku oryginału

2. NAZWA ŚWIADECTWA W TŁUMACZENIU¹⁾

¹⁾ Jeżeli dotyczy. Podane tłumaczenie nie ma mocy prawnej.

3. PROFIL UMIEJĘTNOŚCI I KOMPETENCJI

4. ZAWODY DOSTĘPNE DLA POSIADACZA ŚWIADECTWA¹⁾

¹⁾ Jeżeli dotyczy.

10a-III-4

**Osoby zainteresowane praktyczną nauką zawodu
zapraszamy do kontaktu**

z Cechem Rzemiosł Różnych i Przedsiębiorczości w Wyszkanie:

ul. Białostocka 9, 07-200 Wyszaków

tel. 29 – 742 – 54 – 01

lub z Izbą Rzemieślniczą w Wyszkanie

ul. Białostocka 9, 07-200 Wyszaków

tel. 29 – 742 – 36 - 34

